

**MEMÒRIA DE LA INTERVENCIÓ  
ARQUEOLÒGICA AL CARRER D'AVINYÓ, 7-39  
Districte de Ciutat Vella (Barcelona)**

**Exp.: R/N 470 K121 NB 2019/1-23187**

**Exp.: R/N 470 K121 NB 2019-2-23466**

**Codi d'intervenció del Servei d'Arqueologia de Barcelona: 002/19.**

**Data de la intervenció: Del 14 de gener al 31 de març de 2019**

---

**Promotor:**

**BIM/SA**



**Arqueòloga directora:**

**Inma Mesas**

**ARQUEÒLEGS.CAT**

**(Cat Arqueòlegs SL)**

**Artés, Febrer 2020**

**M  
E  
M  
Ò  
R  
I  
A**

## **ÍNDEX**

<b>1. FITXA TÈCNICA</b>	<b>PÀG. 3</b>
<b>2. INTRODUCCIÓ</b>	<b>PÀG. 4</b>
<b>3. SITUACIÓ</b>	<b>PÀG. 4</b>
<b>4. ANTECEDENTS HISTÒRICS I ARQUEOLÒGICS</b>	<b>PÀG. 5</b>
<b>5. MOTIUS I OBJECTIUS DE LA INTERVENCIÓ</b>	<b>PÀG. 8</b>
<b>6. PROGRAMA D'ACTUACIONS I METODOLOGIA</b>	<b>PÀG. 8</b>
<b>7. TASQUES REALITZADES</b>	<b>PÀG. 10</b>
<b>8. CONCLUSIONS</b>	<b>PÀG. 20</b>
<b>9. BIBLIOGRAFIA</b>	<b>PÀG. 21</b>

## **ANNEXOS**

**ANNEX 1.- REPERTORI D'UNITATS ESTRATIGRÀFIQUES**

**ANNEX 2.- REPERTORI FOTOGRÀFIC**

**ANNEX 3.- INVENTARI DE MATERIAL**

**ANNEX 4.- PLANIMETRIA**



## 1. Fitxa tècnica

**Jaciment:** Carrer d'Avinyó, 7-39.

**Codi:** 002/19

**Localització:** Carrer d'Avinyó, 7-39.

**Tipus de jaciment:** Urbà

**Cronologia:** Segles XVIII-XX

**Municipi:** Barcelona

**Comarca:** Barcelonès

**Propietat:** Pública

**Coordenades UTM 31N/ETRS89:** X 431091.3/ Y 4581451.5

X 431402.3 / Y 4581275.7, Z: 7.34 -4.00 msnm

**Tipus d'intervenció:** Preventiva

**Número d'Expedient:** R/N 470 K121 NB 2019/1-23187 - R/N 470 K121 NB 2019-2-23466

**Promotors:** BIM/SA

**Empresa arqueologia:** ARQUEÒLEGS.CAT SL

**Motivació:** Seguiment de la substitució dels embornals del carrer.

**Direcció de la intervenció arqueològica:** Inma Mesas

**Dibuix de camp:** Inma Mesas

**Digitalització:** Inma Mesas

**Dibuix de material:** Inma Mesas

**Dates:** Intervenció motivada per les obres de substitució dels embornals existents al carrer. Els resultats han estat positius en tres dels rebaixos supervisats, localitzant-se una fonamentació pertanyen a un magatzem de paper anterior a l'edifici de l'antic Casino Mercantil, així com dos estructures associades a la recollida d'aigües del carrer en època contemporània.



## **2.-INTRODUCCIÓ**

La present memòria recull els resultats obtinguts en la intervenció arqueològica realitzada al carrer d'Avinyó, 7-39, al districte de Ciutat Vella, de la ciutat de Barcelona. (Codi 002/19).

Els treballs s'han portat a terme sota la direcció de l'arqueològa Inma Mesas Torronteras, d'acord amb les corresponents resolucions de la Direcció General de Patrimoni Cultural de la Generalitat de Catalunya: R/N 470 K121 NB 2019/1-23187 - R/N 470 K121 NB 2019-2-23466.

El Servei d'Arqueologia i Paleontologia de la Generalitat de Catalunya i el Servei d'Arqueologia de l'ICUB han efectuat el control i la supervisió dels treballs.

Aquesta actuació ha estat encarregada per FAUS S.L, sent la promoció de la mateixa BIM/SA, i es va executar entre els dies 14 de gener i 31 de març de 2019.

## **3.- SITUACIÓ I EVOLUCIÓ HISTÒRICA.**

L'actuació arqueològica objecte d'aquest memòria s'ha realitzat al districte de Ciutat Vella, concretament al carrer d'Avinyó, 7-39. (UTM31N- ETRS89 E (X): 431091.3-431402.3 N (Y): 4581451.5 - 4581275.7)

Respecte a la ciutat romana aquesta zona es situa extramurs, just a tocar de la muralla. Respecte a la ciutat medieval està situada dins del perímetre de la muralla de finals del segle XIII. Moment a partir del qual i de manera progressiva va començar una lenta urbanització fins època moderna, quan es produí un notable increment urbanístic.

Geològicament, es caracteritza per dipòsits d'origen col·luvial i edat pleistocena: argiles, llims i crostes. Aquests dipòsits cobreixen sediments terciaris: marges i sorrenques marines del bloc de Montjuïc i marges i arenes marines pliocenes, i aquests



últims a la vegada cobreixen roques metasedimentàries paleozoiques: pissars, conglomerats, roques granítiques, sorrenques, dolomies, etc.

L'alçada inicial dels treballs respecte al nivell del mar fou de 7,34 metres, i l'alçada inferior 4,00 msnm.



**Fig. 1.-** Localització de l'àrea d'intervenció arqueològica. Font: ICC.

#### **4.- ANTECEDENTS ARQUEOLÒGICS.**

Aquest indret té un elevat interès històric, tant per les actuacions arqueològiques com per les notícies històriques. En època romana, formava part del *suburbium* de *Barcino*, i a partir del segle XI, es van crear al voltant de la ciutat romana petits nuclis poblacionals (*vilesnoves*) que foren incloses a partir finals del segle XIII a la ciutat, amb la construcció de la primera muralla medieval que envoltarà a aquestes noves viles.

Posteriorment, a partir de la segona meitat del segle XIV serà inclosa a la construcció d'un nou recinte emmurallat durant el regnat de Pere III el Cerimoniós. La lenta urbanització articulada a partir dels carrers com d'Escudellers, seu dels gremis dels terrissaires, patirà a partir del segle XVIII es produeix un notable increment urbanístic.



A les intervencions arqueològiques realitzades a l'entorn immediat, s'han localitzat estructures de gran entitat pertanyents a època romana, com a la intervenció realitzada al número 15 del mateix carrer, <http://cartaarqueologica.bcn.cat/216>, on es localitzà part de la línia defensiva tardoromana, així com també la zona del *intervallum* i restes d'una domus. Pertanyents a un segon moment ocupacional, emmarcat entre els segles V-VI, es documentà una zona de sitges vinculades a una zona d'hàbitat. El tercer moment ocupacional observat corresponia a un potent abocament datat entorn als segles IX-XI. La següent fase documentada es situa entre els segles XIV-XVI, moment en que es va construir un pou, una fonamentació i dos murs. La seqüència cronològica es tanca amb les troballes de la darrera fase ocupacional, a fonamentacions, riostes i clavegueram, totes d'època contemporània.

Cal destacar la documentació i conservació de panys de la muralla romana en diferents punts del carrer, <http://cartaarqueologica.bcn.cat/736>, i d'algunes de les torres de la mateixa, com al carrer de la Comtessa de Sobradí, núm.4, <http://cartaarqueologica.bcn.cat/566>, on es va documentar el reompliment d'*opus caementicium* d'una torre circular baiximperial així com un tram de la muralla altimperial, o al mateix carrer núm. 30, <http://cartaarqueologica.bcn.cat/3258>, on es va documentar el fossat defensiu de la muralla, de 6 metres d'amplada i al núm.16, <http://cartaarqueologica.bcn.cat/469>, on es localitzà una dues línies de fossat paral·leles entre sí, amortitzats entre el segle I dC i el segle III dC.

A aquestes aportacions cal afegir les documentades al carrer de Lleona 11, <http://cartaarqueologica.bcn.cat/3499>, inscrites també en època romana, possiblement en època alt-imperial, i situades fóra de la muralla tardoromana. Durant la intervenció es va documentar un mur, relacionat amb una domus, que presentava ambdós paraments enlluïts, sent un d'ells decorat amb pintura vermella. Se li recolzaven per un lateral un paviment de terra picona, mentre que per l'altre costat estava realitzat amb *opus signinum*.

Per altra banda, a la zona intervinguda, segons les dades de l'Arxiu Administratiu de l'Ajuntament de Barcelona, es conserven refugis antiaeris, tot i que només es coneix





l'existència d'aquests refugis pel llistat de refugis antiaeris del 16 de juliol de 1938 publicat a l'Atles dels Refugis de la Guerra Civil espanyola a Barcelona, editat per l'Ajuntament de Barcelona i CLABSA. En la majoria de casos no es coneix la ubicació exacta, ni quina capacitat tindrien o com és el seu recorregut. Així, i segons la informació recollida a l'Arxiu Administratiu en aquesta zona de la ciutat es localitzen els següents refugis:

1. **Refugi núm. 1062** Carrer de Ferran, 32 <http://cartaarqueologica.bcn.cat/2491>
2. **Refugi núm. 1190** Carrer Trinitat <http://cartaarqueologica.bcn.cat/2233>
3. **Refugi núm. 1136** Carrer d'Avinyó, 9 <http://cartaarqueologica.bcn.cat/2348>
4. **Refugi núm. 1052** Baixada de Sant Miquel, 2 <http://cartaarqueologica.bcn.cat/2716>
5. **Refugi núm. 0576** Carrer d'Avinyó, 38 <http://cartaarqueologica.bcn.cat/2293>
6. **Refugi núm. 0009** Carrer d'Avinyó, 27 <http://cartaarqueologica.bcn.cat/1643>
7. **Refugi núm. 1097** Carrer d'Avinyó, 29 <http://cartaarqueologica.bcn.cat/2417>
8. **Refugi núm. 0940** Carrer d'Avinyó, 37 <http://cartaarqueologica.bcn.cat/2539>

La majoria de refugis es van construir de nova planta. La tipologia més freqüent és de galeria de mina d'1'20 m a 1'60 m d'amplada, per 1'80m a 2'50 m d'alçada. Eren túnels laberíntics excavats al subsòl pel veïnatge, sobretot dones, ancians i nens, amb material reutilitzat d'edificis derruïts. Molts s'obrien en places públiques o a carrers on els edificis no eren massa alts, evitant en ambdós casos posar que perillés l'estabilitat de cap edifici. Acostumaven a tindre més d'una entrada, facilitant així una ràpida entrada i evacuació. Les entrades, de traçat en ziga-zaga, baixaven mitjançant una rampa o una escala, fins assolir els 10 o 15 metres, garantint la seguretat de l'estructura en cas de bombardeig, i evitant els efectes de les ondes expansives.

En alguns casos es reutilitzaran estructures existents com els túnels del metro, els soterrani de cases particulars, canalitzacions, coves, mines d'aigua, etc... I en altres casos, es construïren refugis de nova planta, però d'iniciativa municipal i amb la intenció de reutilitzar-los un cop acabada la guerra com a espais d'ús municipal: clavegueres, banys, biblioteques, etc. La tipologia utilitzada, doncs, era diferent: compostos per sales compartimentades, així com els materials emprats, que eren de millor qualitat, garantint la perdurabilitat de l'estructura.



## **5.- MOTIUS I OBJECTIUS DE LA INTERVENCIÓ ARQUEOLÒGICA.**

La actuació que presentem està motivada per la realització de noves estructures de recollida d'aigües pluvials, embornals, al carrer d'Avinyó, entre el carrer Ferran i el carrer Ample.

Els nous embornals, substitueixen als existents, tret d'un construït de nou, així com una rasa que connecta aquest amb un embornal preexistent. El seguiment arqueològic té com objectiu documentar estructures anteriors als embornals existents, donat que la substitució implica l'ampliació dels mateixos, és a dir, una major obertura, tant en amplada com llargada i profunditat, del subsòl.

## **6.- PROGRAMA D'ACTUACIÓ I METODOLOGIA**

Els treballs arqueològics portats a terme en la intervenció objecte d'aquesta memòria, han consistit en el desmuntatge dels embornals existents al carrer i l'ampliació mitjançant excavació mecànica de l'espai que aquests ocupaven.

Així, i amb la finalitat de comprovar l'estratigrafia del lloc, i la possible afectació d'estructures anteriors durant la construcció dels embornals desmuntats, s'han obert 31 forats pels als nous embornals i una rasa de connexió entre dos d'aquests. Cada rebaix del subsòl que corresponia a un embornal s'ha codificat amb la lletra E (embornal) seguida d'un número correlatiu a partir del número 1.

La potència rebaixa ha variat entre els 0,40 m i el 1 m de profunditat. Aquesta variabilitat ha estat condicionada per l'aparició de serveis o estructures arqueològiques que han impedit assolir cotes inferiors a les plantejades en inici: 1 m. L'amplada dels rebaixos ha estat de 0,60 m, i la llargada entre els 1,60 m i els 2,40 metres, en funció de la capacitat requerida dels nous embornals.

Cal destacar que, als embornals on els resultats han estat negatius, no es descarta la possibilitat que la estratigrafia existent per sota de la cota en la que es va donar per finalitzat el rebaix, contingui estructures arqueològiques.





Durant la intervenció es van documentar un seguit d'evidències arqueològiques. A partir de la seva localització, es va realitzar la neteja i documentació de les mateixes, procedint al seu cobriment amb tela geotèxtil i/o al desmuntatge parcial sota control arqueològic.



**Fig. 2.-** Detall del procés de cobriment amb tela geotèxtil de les estructures documentades a E17.

La metodologia aplicada al treball de camp va consistir en el sistema de registre estratigràfic de tradició anglosaxona, fonamentat en la utilització de fitxes d'Unitats Estratigràfiques (UE). Totes les evidències documentades en el decurs de la intervenció s'individualitzaren de forma correlativa en unitats a partir del número 1.

El material arqueològic recuperat es va identificar amb les següents sigles: **002/19 - núm. d'Unitat Estratigràfica**. Les peces singulars, han estat individualitzades amb números correlatius, i han estat dibuixades i registrades fotogràficament.

Quant a la documentació fotogràfica s'ha utilitzat el format digital, de la qual s'adjunta una mostra significativa en aquest memòria. Cadascuna d'aquestes s'ha individualitzat amb un número d'unitat i el codi de la intervenció.

Totes les estructures es van situar topogràficament a partir de les bases topogràfiques del parcel·lari municipal. La planimetria elaborada està formalitzada en format DIN, en



E. 1:20, tant pel dibuix en planta de les estructures com per la secció. Tota la planimetria es troba acotada i presenta una caràtula amb el nom del jaciment, any, àrea, UE i l'autor com a elements identificadors bàsics.

## 7.- TASQUES REALITZADES

Exposem a continuació els resultats extrets del seguiment arqueològic subsidiari a les obres de substitució dels embornals del carrer de d'Avinyó, al districte de Ciutat Vella (Barcelona), concretament al tram comprès entre el carrer Ferran i el carrer Ample. (Annex planimètric-Plànol 1)



**Fig. 2.-** Detall del procés de col·locació dels nous embornals.

L'actuació ha consistit en el desmuntatge dels embornals existents al carrer i tot seguit, l'ampliació de l'espai que aquests ocupaven, per la col·locació de nous embornals de majors mides. Així, i amb la finalitat de comprovar l'estratigrafia del lloc, i la possible afectació d'estructures anteriors durant la construcció dels embornals desmuntats, s'han obert 31 forats pels als nous embornals i una rasa de connexió entre dos d'aquests. Tots els rebaixos s'han obert on prèviament existia un embornal excepte el numerat com a E6, i també a la rasa que connecta aquest amb el número E7. (Annex planimètric-Plànols 2 a 5)





**Fig. 3.-** Vista des del SE de la rasa que connecta E6 amb E7.

La potència rebaixa ha variat entre els 0,50 m i el 1 m de profunditat. Aquesta variabilitat ha estat condicionada per l'aparició de serveis o estructures arqueològiques que han impedit assolir cotes inferiors a les plantejades en inici: 1 m. L'amplada dels rebaixos ha estat de 0,60-0,80 m, i la llargada entre els 1,60 m i els 2,40 metres, en funció de la capacitat requerida dels nous embornals. Les mides màximes de la rasa són de 5,50 metres de llargada, per 0,40 metres d'amplada i 0,50 metres de profunditat.

### **7.1.- Rebaixos amb resultats positius.**

Els resultats han estat positius a tres embornals, concretament als codificat com a **E14**, **E17** i **E22**. (Annex planimètric-Plànols 6 i 7).

**Embortal 14:** Situat al tram del carrer comprès entre el carrer de la Lleona i el carrer de n'Arai. Mides: 2,40 metres de longitud per 0,60 metres d'amplada.

Sota el paviment actual del carrer, UE 1, format per una capa de d'asfalt de 0,20 metres, que cobreix el nivell de preparació, UE 2 format per una capa de formigó de 0,16-20 metres de potència, es documentà a l'estrat UE 3, compost per terra remoguda generada en època contemporània durant les diverses obres de col·locació de serveis al carrer.



Sota aquesta capa es documentà a una cota de 4,48 msnm, part d'un muret, UE 6, realitzat amb maons i ciment. La superfície documentada correspon a 1,20 m de llargada per 0,45 m d'amplada. L'extrem E estava afectat per la rasa constructiva de l'embornal desmuntat, UE 9, i pel costat N pel col·lector del carrer, UE 5.

Tot i l'acusat estat d'arrasament que presenta l'estructura i la poca superfície documentada, creiem que formaria part d'una claveguera que discorria longitudinalment enfrontada a les façanes parells del carrer. Situem la seva construcció en base al material amb que fou realitzada, ciment, en un moment indeterminat del segle passat.

Un cop documentada l'estructura, es procedí al desmuntatge manual sota control arqueològic dels 0,10 m d'alçada afectats per la construcció de l'embornal 14.



**Fig. 4.-** Embornal 14. Estructura UE 6.

**Embarnal 17:** Situat al tram del carrer comprès entre la Plaça de la Verònica i el carrer de la Comtessa de Sobradiel. Mides: 1,60 metres de longitud per 0,63 metres d'amplada.

Sota el paviment actual del carrer, UE 1, format per una capa de d'asfalt de 0,20 metres, que cobreix el nivell de preparació, UE 2 format per una capa de formigó de 0,16 metres de potència, es documentà a l'estrat UE 3, compost per terra remoguda generada en època contemporània durant les diverses obres de col·locació de serveis al carrer.



Aquest darrer estrat cobria una fonamentació, UE 7, realitzada amb pedres irregulars i morter de calç de coloració ataronjada. Es documentà, als 4,84 msnm, una longitud de 1,46 metres per una amplada de 0,24 metres que no corresponen amb la longitud màxima donat que l'estructura continuava fóra dels límits de l'espai rebaixat.

A l'extrem NW se li recolzava una canalització, UE 8, realitzada amb maons i morter de la que només es conservava la solera, a una cota de 4,74 msnm. Tant la canalització com la fonamentació estaven afectades per rases de serveis contemporanis, UE 9.



**Fig. 5.-** Embornal 17. Estructures UE 7 i UE 8.

A la meitat NE de la superfície rebaixada es pogué documentar a una cota de 4,57 msnm, l'estrat UE 11, format per terra de matriu argilosa i que estava tallat per la rasa constructiva de la fonamentació, UE 12.

Entre el material recuperat a l'estrat UE 11, previ a la construcció de la fonamentació i de la canalització, destaquen fragments de ceràmica decorada amb reflexos metàl·lics que ens permet situar ambdues estructures en un *terminus post quem* al segle XVII.







**Fig. 7.-** Embornal 17. Estructures UE 7 i UE 8.

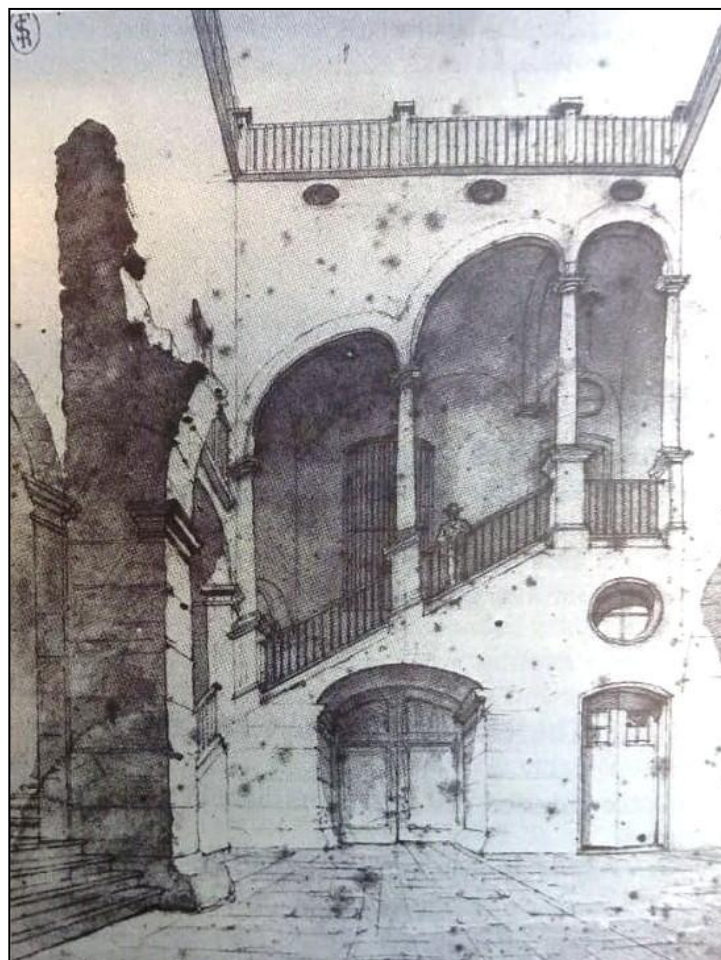
La superposició de la l'aixecament planimètric amb els Quarterons de Garriga i Roca, ens permet observar com la fonamentació localitzada formaria part d'un edifici antic, anterior a l'edifici Borsí, antic Casino Mercantil. Segons Joan Amades, (AMADES, 1987), l'edifici Borsí, construït entre l'any 1881 i 1883, s'aixecà on havia existit un antic casalot que havia servit com a magatzem de paper. Aquest casalot hauria estat propietat del marquès de Sentmenat (TRIAIY 2017).



**Fig. 8.-** Embornal 17. Estructures UE 7 i UE 8.







**Fig. 9.-** Dibuix de Soler Rovirosa del casalot anterior a l'edifici Borsí. Font: Amades, J.: Històries i llegendes de Barcelona: passejada pels carrers de la ciutat. Edicions 62. 1987

Un cop finalitzada la documentació de les estructures UE 7 i UE 8, e informat el Servei d'Arqueologia de l'ICUB, es procedí al cobriment d'aquestes amb tela geotèxtil per a garantir la seva conservació.

**Embortal 22:** Situat al tram del carrer comprès entre el carrer de la Comtessa de Sobradí i el carrer de Milans. Mides: 1 metres de longitud per 0,60 metres d'amplada. Sota el paviment actual del carrer, UE 1, format per una capa de d'asfalt de 0,20 metres, que cobreix el nivell de preparació, UE 2 format per una capa de formigó de 0,16-20



metres de potència, es documentà a l'estrat UE 3, compost per terra remoguda generada en època contemporània durant les diverses obres de col·locació de serveis al carrer. Sota aquesta capa es documentà a una cota de 4,18 msnm, un muret, UE 13, realitzat amb morter de calç blanquinós i pedres. La superfície documentada correspon a 0'80 m de llargada per 0,40 m d'amplada. L'extrem NW estava afectada per la rasa constructiva de l'embornal desmuntat, UE 9.



**Fig. 10.-** Embornal 22. Estructura UE 13.

Respecte a la funcionalitat de l'estructura, en base a les dimensions documentades, creiem que podria formar part d'una estructura de recollida d'aigües, arqueta o pou cec. No es va recuperar material ceràmic que ens permeti situar cronològicament l'estructura, tot i això, i en base amb les característiques del morter amb el que fou construïda, situem la seva construcció en època contemporània. Un cop documentada l'estructura i amb la finalitat de garantir la seva conservació, es cobrí amb tela geotextil.

## **7.2.- Rebaixos amb resultats negatius.**

A la resta dels rebaixos controlats, l'estratigràfica documentada és força similar a tot el carrer. Així, sota el paviment actual del carrer, UE 1, format per una capa de d'asfalt de 0,20 metres, es documenta un nivell de preparació, UE 2 format per una capa de formigó de 0,16-0,24 metres de potència.

Sota es localitza a tot el carrer l'estrat UE 3, format per diferents bossades de terra remoguda generada en època contemporània durant les diverses obres de col·locació de serveis al carrer. Entre aquestes és notable la col·locació del col·lector d'aigües residuals del carrer, UE 5, que discorre longitudinalment pel mig del carrer. Està realitzat amb morter, formigó i maó massís, i presenta la coberta en volta.

En aquest punt, recordar que a finals del segle XIX, i dintre del corrent higienista, s'aprova a l'any 1891 el projecte “Pla de Sanejament del Subsòl de Barcelona: Clavegueram, Drenatge i Residus Urbans”, obra de l'enginyer de camins i arquitecte Pere García Fària.

En aquest projecte, l'autor descriu l'estat deficitari de la xarxa de clavegueram de Barcelona, i més encara al casc antic, on les dues col·lectores existents, la de la Rambla i la del carrer Ample, eren insuficients. Segons l'autor: *“la red de cloacas es en extremo defectuosa, sobre todo en los barrios más antiguos; en las calles estrechas y tortuosas, conviene que desaparezcan del todo, armonizándose las nuevas que se proyectan con las direcciones y rasantes del proyecto nuevo”*

Amb el projecte de García Faria, es volia dotar a la ciutat d'una extensa xarxa de clavegueram, construïda amb nous materials, substituint el pous morts de les vivendes per sifons que connectessin amb les clavegueres o les col·lectores del carrer, amb més punts de desguassos, escurçant el recorregut de les aigües brutes i evitant les filtracions. El projecte preveia en aquesta zona de la ciutat grans col·lectores com la del Passeig de Colom o la del carrer Ample, tot i que va ser un projecte no executat pel seu autor i portat a terme parcialment, a partir d'aquest moment i fins les dues primeres dècades del segle XX es renovarà el clavegueram i les conduccions d'aigua potable d'aquesta zona.





**Fig. 11.-** Detall de la Làmina 4 del projecte de García Fària on es veu els col·lectors i les clavegueres projectades en aquest sector de la ciutat a 1861. Font: GARCÍA FARIA (1893)

La seqüència estratigràfica es completa amb les UE 4, que correspon als embornals desmuntats, UE 10, a la totalitat dels serveis localitzats, les rases d'aquests, UE 11, i UE 14, a la vorera.



**Fig. 12.-** Embornal 9. Vista final: al fons es pot veure la sabata de l'embornal anterior, del segle XX.



Finalment, destacar que no es descarta en cap dels rebaixos amb resultat negatiu la presència d'evidències arqueològiques en cotes inferiors, ja que en cap d'ells s'ha localitzat el substrat geològic.

### 7.3.- Taula de mides de les superfícies rebaixades.

<b>Embornal</b>	<b>Llargada</b>	<b>Amplada</b>	<b>Profunditat</b>
E1	1,60 m	0,60 m	0,70 m
E2	1,60 m	0,60 m	0,80 m
E3	2,40 m	0,60 m	0,80 m
E4	1,60 m	0,60 m	0,60 m
E5	2,40 m	0,60 m	0,70 m
E6	1,60 m	0,60 m	0,50 m
E7	1,60 m	0,60 m	0,50 m
E8	1,60 m	0,60 m	1 m
E9	1,60 m	0,60 m	0,50 m
E10	1,60 m	0,60 m	0,70 m
E11	1,60 m	0,60 m	0,60 m
E12	1,60 m	0,60 m	0,80 m
E13	2,40 m	0,60 m	0,70 m
E14	2,40 m	0,60 m	0,70 m
E15	1,60 m	0,60 m	0,80 m
E16	1,60 m	0,60 m	0,70 m
E17	1,60 m	0,63 m	0,80 m
E18	1,60 m	0,60 m	0,70 m
E19	2,40 m	0,60 m	0,70 m
E20	2,40 m	0,60 m	0,75 m
E21	4 m	0,80 m	0,60 m
E22	1m	0,60 m	0,70 m
E23	1m	0,60 m	0,70 m
E24	2,40 m	0,60 m	0,70 m





E25	2,40 m	0,60 m	0,60 m
E26	1,60 m	0,60 m	0,55 m
E27	1,60 m	0,60 m	0,50 m
E28	1,60 m	0,60 m	0,50 m
E29	1,60 m	0,60 m	0,50 m
E30	1,60 m	0,60 m	0,60 m
E31	1,60 m	0,60 m	0,50 m
Rasa entre E6 i E7	5,50 m	0,40 m	0,50 m

## 8.- CONCLUSIONS

La intervenció arqueològica realitzada al carrer d'Avinyó 7-39. La actuació que presentem està motivada per la realització de noves estructures de recollida d'aigües pluvials, embornals, al carrer d'Avinyó, entre el carrer Ferran i el carrer Ample.

Correspon a una zona de la ciutat amb un elevat interès històric. En època romana, formava part del *suburbium* de *Barcino*, i a partir del segle XI, es van crear al voltant de la ciutat romana petits nuclis poblacionals (*vilesnoves*) que foren incloses a partir finals del segle XIII a la ciutat, amb la construcció de la primera muralla medieval. Posteriorment, a partir de la segona meitat del segle XIV serà inclosa a la construcció d'un nou recinte emmurallat durant el regnat de Pere III el Cerimoniós. La lenta urbanització articulada a partir dels carrers com d'Escudellers, seu dels gremis dels terrissaires, patirà a partir del segle XVIII es produeix un notable increment urbanístic.

Els resultats han estat positius a tres dels nous embornals oberts (codificats com E14, E17 i E22) documentant-se l'embornal E17 part d'una fonamentació, datada en un *terminus post quem* al segle XVII, d'un antic casalot anterior a l'edifici Borsí, que servia com a magatzem de paper. Als altres dos, E14 i E22, es documentà dues estructures de recollida d'aigües, una arqueta o fossa, i una claveguera d'època contemporània.





Finalment destacar, que un cop finalitzat control, no es va documentar el nivell geològic, fet que ens impedeix afirmar l'existència d'evidències arqueològiques així com tampoc la absència d'aquestes en cotes inferiors.

## **9.- BIBLIOGRAFIA**

AJUNTAMENT DE BARCELONA 1986 “Barcelona sub. El clavegueram de Barcelona” Ajuntament de Barcelona Publicacions, Barcelona

ALCUBIERRE, D., 2012. “Carrer de la Lleona, 11”, Anuari d'arqueologia i patrimoni de Barcelona 2012, MuHBa, Institut de Cultura, Ajuntament de Barcelona.

AMADES, J., 1987. Històries i llegendes de Barcelona: passejada pels carrers de la ciutat vella. Edicions 62. 1987

BELMONTE, C., 2008. “Memòria de la intervenció arqueològica realitzada al solar del carrer Avinyó, 16 - Lleona 12-14.”. Codi 046/05. Inèdita.

GARCÍA FARIA, P., 1893. “Proyecto de saneamiento del subsuelo de Barcelona: alcantarillado – drenaje – residuos urbanos”. Imprenta de Henrich y Co. Barcelona.

GINER, D., 2011., “Memòria de la intervenció arqueològica realitzada al carrer de la Comtessa de Sobradí, 1 / carrer d'Avinyó, 25.”. Codi 027/11. Inèdita.

MOLINA, A., 2015., “Memòria de la intervenció arqueològica realitzada al carrer de la Comtessa de Sobradí, 4.”. Codi 039/15. Inèdita.

RAVOTTO, A., 2012. “Muralla romana. Carrer de Cervantes”, Anuari d'arqueologia i patrimoni de Barcelona 2012, MuHBa, Institut de Cultura, Ajuntament de Barcelona.

SERRA, J., 2007., “Memòria de la intervenció arqueològica realitzada al carrer d'Avinyó, 30, carrer de n'Araí, 10, Plaça de George Orwell, 4-5”. Codi 013/07. Inèdita

TRIAY, V., 2017. “Muralla romana. Antic Borsí.”, Anuari d'arqueologia i patrimoni de Barcelona 2017, MuHBa, Institut de Cultura, Ajuntament de Barcelona.



## **ANNEX 1**

---

# **REPERTORI DE LES UNITATS ESTRATIGRÀFIQUES**



## ANNEX 1 Repertori d'Unitats Estratigràfiques

**Llegenda:**  Estructura  
 Estrat  
 Negatiu

U.E.: 1

**Definició:** Nivell d'asfalt amb una potència de 20 cm.

**Relacions físiques:**

Es recolza a: 2

S'adossa a: 14

**Interpretació:** Paviment del carrer

**Cronologia:** Segle XX

U.E.: 2

**Definició:** Nivell de formigó amb una potència de 16-24 cm.

**Relacions físiques:**

Se li recolza: 1, 14

Cobreix a: 3

**Interpretació:** Preparació de paviment

**Cronologia:** Segle XX

U.E.: 3

**Definició:** Nivell format per diferents bossades de terra remoguda generada en època contemporània durant les diverses obres de col·locació de serveis al carrer.

**Relacions físiques:**

Cobert per: 2

Cobreix a: 4, 5, 7, 8, 11, 13

Rebleix: 9

**Interpretació:** Preparació de paviment

**Cronologia:** Segle XX

U.E.: 4

**Definició:** Embornals antics

**Relacions físiques:**

Cobert per: 3

Rebleix a: 9

**Interpretació:** Embornals antics

**Cronologia:** Segle XX

U.E.: 5

**Definició:** Col·lector

**Relacions físiques:**

Cobert per: 3

Rebleix a: 9



**Interpretació:** Col·lector

**Cronologia:** Segle XX

U.E.: 6

**Definició:** Muret de maons i ciment

**Relacions físiques:**

Cobert per: 3

Tallat per: 9

**Interpretació:** Claveguera

**Cronologia:** Segle XIX-XX

U.E.: 7

**Definició:** Muret de pedres i morter

**Relacions físiques:**

Cobert per: 3

Es recolza a: 12

Se li adossa : 8

Tallat per: 9

**Interpretació:** Fonamentació

**Cronologia:** *terminus post quem* al segle XVII

U.E.: 8

**Definició:** Solera de maons i morter

**Relacions físiques:**

Cobert per: 3

Es recolza a: 7

Tallat per: 9

**Interpretació:** Claveguera

**Cronologia:** *terminus post quem* al segle XVII

U.E.: 9

**Definició:** Rasa serveis

**Relacions físiques:**

Reblert per: 3

Talla a: 6, 7, 8, 13

**Interpretació:** Rasa serveis

**Cronologia:** Segle XIX-XXI

U.E.: 10

**Definició:** Serveis del carrer

**Relacions físiques:**

Cobert per: 3

Es recolza a: 12

Se li adossa : 8

Tallat per: 9



**Interpretació:** Serveis del carrer

**Cronologia:** Segle XIX-XXI

○ U.E.: 11

**Definició:** Nivell de terra sorrenca i de coloració marró, previ a construcció de les estructures UE 7 i UE 8. Es documenta una potència de 10 cm.

**Relacions físiques:**

Cobert per: 3

Tallat per: 9, 12

**Interpretació:** Anivellació.

**Cronologia:** Segle XVII

△ U.E.: 12

**Definició:** Rasa constructiva

**Relacions físiques:**

Se li recolza: 7

Talla a: 11

**Interpretació:** Rasa constructiva de la fonamentació UE 7

**Cronologia:** *terminus post quem* al segle XVII

□ U.E.: 13

**Definició:** Mur

**Relacions físiques:**

Cobert per: 3

Tallat per: 9

**Interpretació:** estructura de recollida d'aigües, arqueta o pou cec.

**Cronologia:** Segle XIX-XX

□ U.E.: 14

**Definició:** Vorera

**Relacions físiques:**

Se li adossa: 1

Es recolza a: 2

**Interpretació:** Vorera

**Cronologia:** Segle XIX-XX



## **ANNEX 2**

---

### **REPERTORI FOTOGRÀFIC**





## **Annex 2.- Inventari fotogràfic de la intervenció.**

<b>ANNEX 2: LLISTAT FOTOGRÀFIC</b>	
<b>Núm.</b>	<b>Descripció</b>
01	Vista inicial del desmuntatge dels embornals a tocar del carrer Ferran.
02	E1: Vista final.
03	E2: Vista final.
04	E3: Vista final.
05	E5: Vista final.
06	E4: Vista final.
07	E7: Vista final.
08	E6: Vista final.
09	Rasa entre E6 i E7.
10	E8: Vista final.
11	E9: Vista final.
12	E10: Vista final.
13	E11: Vista final.
14	E14: Vista des del SW del mur UE 6.
15	E16: Vista final.
16	E20: Vista final.
17	E17: Vista des del SW de la fonamentació UE 7 i la claveguera UE 8.
18	E17: Vista zenital de la fonamentació UE 7 i la claveguera UE 8.
19	E17: Vista zenital de la claveguera UE 8.
20	E17: Vista des del NE de la fonamentació UE 7 i la claveguera UE 8.
21	E17: Detall del cobriment de les estructures UE 7 i UE 8.
22	E19: Vista final.
23	Vista general de l'obra a l'alçada del número 36.
24	E23: Vista final.
25	E22: Vista des del SE del muret UE 13
26	E25: Vista final.
27	E26: Vista final.
28	E24: Vista final.
29	E27: Vista final.
30	E22: Detall del cobriment amb geotèxtil del mur UE 13
31	E29: Vista final.
32	E31: Vista final.
33	E30: Vista final.
34	E28: Vista final.
35	E14: Vista final.



Memòria de la intervenció arqueològica preventiva al carrer d'Avinyó, 7-39.  
Districte de Ciutat Vella. (Barcelona) – 002/19

36	E18: Vista final.
37	E12: Vista final.
38	E13: Vista final.
39	E15: Vista final.
40	E21: Vista final.



Memòria de la intervenció arqueològica preventiva al carrer d'Avinyó, 7-39.  
Districte de Ciutat Vella. (Barcelona) – 002/19



002-19-01



002-19-02



002-19-03



002-19-04



002-19-05



002-19-06



002-19-07



002-19-08



002-19-09



002-19-10



002-19-11



002-19-12



002-19-13



002-19-14



002-19-15



002-19-16



002-19-17



002-19-18



002-19-19



002-19-20



Memòria de la intervenció arqueològica preventiva al carrer d'Avinyó, 7-39.  
Districte de Ciutat Vella. (Barcelona) – 002/19



002-19-21



002-19-22



002-19-23



002-19-24



002-19-25



002-19-26



002-19-27



002-19-28



002-19-29



002-19-30



002-19-31



002-19-32



002-19-33



002-19-34



002-19-35



002-19-36



002-19-37



002-19-38



002-19-39



002-19-40



## **ANNEX 3**

---

# **INVENTARI MATERIAL ARQUEOLÒGIC**





## **TAULA CODIS PER A INVENTARI DE MATERIALS ARQUEOLÒGICS**

### **CERÀMICA**

#### **1. CLASSIFICACIÓ**

11000	Prehistòria	13050	campaniana/vernís negre indeterminada
11001	Neolítica	13051	precampaniana
11050	del Coure	13052	campaniana A
11100	del Bronze	13053	campaniana A tardana
11101	del Bronze antic	13054	campaniana B
11102	del Bronze mig	13055	campaniana B-oide
11103	del Bronze final	13056	campaniana C
12000	Protohistòrica sense determinar	13057	campaniana empurritana
12001	feno-púnica indeterminada	13058	etrusca vernís negre
12002	feno-púnica engalba vermella	13059	imitacions campanianes
12003	feno-púnica engalba negra	13060	vernís negre púnic
12004	feno-púnica comuna		
12005	grega d'occident	13100	terra sigillata indeterminada
12050	roja a torn	13101	presigillata
12051	engalba roja	13102	T S precoç
12052	pintada	13103	T S aretina
12053	comuna ibèrica	13104	T S itàlica
12054	grisa de la costa catalana	13105	T S tardo-itàlica
12055	grollera	13106	T S sudgàl·lica
12056	grans recipients d'emmagatzematge	13107	T S marmorata
12057	<a href="#">àmfora ibèrica</a>	13108	T S hispànica
13000	Món Clàssic sense determinar	13109	T S hispànica tardana
13001	grega indeterminada	13110	T S hispànica indeterminada
13002	<i>buchero nero</i>	13111	T S africana A
13003	àtica figures negres	13112	T S africana A/D
13004	àtica figures vermelles	13113	T S africana A/C
13005	àtica vernís negre	13114	T S africana C
13006	taller de les petites estampetes	13115	T S africana D
13007	taller de Rhode	13116	T S africana indeterminada
13008	taller de Nikia-Ion	13117	imitacions T S hispànica
13009	taller de pàteres 3 palmetes radials	13118	T S clara B
		13119	T S lucente
		13120	paleocristiana grisa

13121	paleocristiana ataronjada	13301	àmfora massaliota
13122	<i>late Roman C</i>	13302	àmfora feno-púnica
13123	produccions orientals (corintia)	13303	àmfora ebussitana
13124	vidriada romana	13304	àmfora romana
13125	imitacions clara D	13305	àmfora greco-itàlica
13126	paleocristina pintada	13306	àmfora itàlica
		13307	àmfora gàl·lica
13150	parets fines indeterminades	13308	àmfora hispànica
13151	parets fines itàliques	13309	àmfora bètica
13152	parets fines d'Acco	13310	àmfora de la Tarraconense
13153	parets fines sudgàl·liques	13311	àmfora lusitana
13154	parets fines "clofolla d'ou"	13312	àmfora africana
13155	parets fines hispàniques	13313	àmfora oriental
13156	imitacions parets fines	13314	suports d'àmfores
		13315	amforiscs
13200	llàntia indeterminada	13316	disc terra cuita
13201	llàntia grega	13317	taps
13202	llàntia republicana	13318	fragments vasos retallats
13203	llàntia republicana vernís negre	13319	altres accessoris
13204	llàntia imperial	13320	<i>dollia</i>
13205	llàntia imperial de volutes	13321	àmfora rodia
13206	llàntia imperial de disc	13322	àmfora corintia
13207	llàntia africana de canal	13323	àmfora Samos
13208	llàntia africana		
13209	llàntia africana paleocristiana	13400	comuna a torn oxidada d'època indeterminada
13210	llàntia africana ARS	13401	comuna a mà oxidada d'època indeterminada
		13402	comuna a torn reduïda d'època indeterminada
13250	comuna oxidada	13403	comuna a mà reduïda d'època indeterminada
13251	comuna reduïda	13404	comuna oxidada d'època indeterminada
13252	comuna baix-imperial	13405	comuna reduïda d'època indeterminada
13253	comuna engalba blanca	13406	comuna a torn bescuitada indeterminada
13254	comuna engalba negra		
13255	comuna engalba vermella	13500	comuna oxidada medieval
13256	comuna roig pompeïà	13501	comuna reduïda medieval
13257	comuna itàlica	13502	comuna bescuitada medieval
13258	comuna africana de cuina		
13259	comuna emporitana oxidada		
13260	comuna de cuina acurada		
13261	imitacions comuna africana		
13262	comuna bescuitada		
13263	ceràmica comuna de Lípari		
13264	ceràmica daurada		
13265	ceràmica eivissenca tardo antiga		
13266	ceràmica de Pantelleria		
13267	ceràmica itàlica tardo antiga		
13300	àmfora indeterminada	14000	Món medieval i modern indeterminat

14001	comuna oxidada a mà	14126	blanca i blava de la cirera
14002	comuna oxidada a torn	14128	blanca i blava Paterna-Manises
14003	comuna oxidada vidriada	14129	blanca i groga “orla d’influència del Renaixement”
14004	comuna reduïda a mà		
14005	comuna reduïda a torn		
14006	comuna reduïda vidriada	14200	reflex metàl·lic
		14201	reflex metàl·lic producció catalana
14050	islàmica indeterminada	14202	reflex metàl·lic de l’ungla
14051	islàmica verd-manganès	14203	reflex metàl·lic de sanefa amb gallons
14052	islàmica melada	14204	reflex metàl·lic de sanefa amb fulles
14053	islàmica corda seca total	14205	reflex metàl·lic de sanefa en negatiu
14054	islàmica corda seca parcial	14206	reflex metàl·lic decoració floral
14055	islàmica esgrafiada	14207	reflex metàl·lic de fons picat
14056	islàmica pintada	14208	reflex metàl·lic de pinzell-pinta
14057	islàmica daurada reflex metàl·lic	14209	reflex metàl·lic decoració geomètrica
14058	islàmica a motlle	14210	reflex metàl·lic amb lletres o anagrames
14059	islàmica comuna oxidada	14211	reflex metàl·lic i blava
14060	islàmica comuna reduïda	14212	reflex metàl·lic de Paterna
14061	islàmica manganès sota coberta melada	14213	reflex metàl·lic de Manises
14062	islàmica vidrada	14214	reflex metàl·lic de Paterna-Manises
		14215	reflex metàl·lic sanefa reticulada
14100	vidrada blanca		
14101	blanca i blava	14250	blanca i manganès
14102	blanca i blava de Barcelona	14251	blanca-manganès blau i manganès
14103	blanca i blava catalana	14252	blanca-manganès verd i manganès
14104	blanca i blava d’orles diverses	14253	blanca-manganès verd i manganès de Paterna
14105	blanca i blava de la botifarrada	14254	blanca-manganès verd i manganès de Manises
14106	blanca i blava de l’arracada	14255	blanca-manganès verd i manganès catalana
14107	blanca i blava d’influència francesa	14256	blanca-manganès i verd
14108	blanca i blava de la cirereta	14257	blanca-manganès i polícroma
14109	blanca i blava de faixes o cintes	14258	<a href="#">pisa arcaica decorada</a>
14110	blanca i blava de la Segarra		
14111	blanca i blava d’Escornalbou	14300	pisa blanca
14112	blanca i blava de la panotxa	14301	pisa decorada
14113	blanca i blava regalats	14302	porcellana
14114	blanca i blava de Poblet	14303	Pickman/Cartuja
14115	blanca i blava de sanefa negativa	14304	d’importació
14116	blanca i blava de transició	14305	maiolica lligur
14117	blanca i blava amb la Tau	14306	polícroma
14118	blanca i blava d’influència de Savona		
14119	blanca i blava corbata o palmera	14400	vaixella segle XX
14120	blanca i blava ditada		
14121	blanca i blava de blondes	15000	material ceràmic no recipient
14122	blanca i blava de Paterna		
14123	blanca i blava de Manises		
14124	blanca i blava de Manises i groga		
14125	blanca i blava de la figueta		



## 2. DEFINICIÓ DEL FRAGMENT

sense forma	SF
sense definir	SD
perfil sencer	PS
vora	VO
nansa	NA
arrencament de nansa	AN
coll	CO
carena	CR
llavi	LL
fons	FO
abocador	AB
escòria	ER
pom agafor	AG
broc	BR
orelleta	OR
peu	PE
pivot	PI
bec	BE
Per a llànties:	
<i>Infundibulum</i>	IN
Pico ( <i>rostrum</i> )	RO
Orla ( <i>margo</i> )	MA
Disc	DI
Volutes	VL
Aletes	ALE
Moldura	MOL
<i>Orificium</i>	ORF

**3. TIPOLOGIA:** Per materials del Món Clàssic amb una tipologia ja establerta.

ABAS.	Abascal
AFRIC.	Africana
AGUARD.	Aguarod
ALM.	Almagro
ATL.	Atlante
BAIL.	Bailey
BEL.	Beltran
BRUCK.	Bruckner
DECHEL.	Dechelette
DRAG	Dragendorf
DRES.	Dressel
EBUS.	Ebusitana
GOUD.	Goudineau
H.	Hayes
HALT.	Haltern
HERM.	Hermet

KEYAY      Keay

LAMB.	Lamboglia
LAIET.	Laietana
LOPEZ	López Mullor
LUDOW.	Ludowici
M.	Morel
MEZQ.	Mezquiriz
OBER.	Oberaden
OELM.	Oelman
OST.	Ostia
OSW.	Oswald
PALL.	Pallarès
PASC.	Pascual
RIG.	Rigoir
RITT.	Ritterling
SAL.	Salomonson
SPT.	Spitzer
GAL.	Galane
DEN.	Deneauve
ETT.	Ettlinger
AQUIL.	Aquilué
VER.	Vernhet
MAY.	Mayet
DRAM.	Dramont

**4. FORMA:** Per a materials no classificats tipològicament. Bàsicament, ceràmiques prehistòriques, medievals i modernes)

### **Ceràmica a mà:**

bol/vas carenat	BCA
bol/vas cilíndric	BCI
bol/vas bitroncocònic	BBT
bol/vas troncocònic	BTR
bol/vas elíptic	BEL
bol/vas globular	BGL
bol/vas globular amb coll	BGC
bol/vas germinat	BGE
bol/vas múltiple	BMU
bol/vas ovoide	BOV
bol/vas perfil en S	BPS
bol/vas semiesfèric	BSE
bol/vas subesfèric	BSU
bol/vas semiesfèric o subesfèric de vora exvasada	BSS
copa	COP
cullera	CUL
formatgera	FOR

forma indeterminada	FIN
fragment retallat no perforat	FRN
fragment retallat perforat	FRP
gresol	GES
paleta	PAL
plat carenat	PCA
plat/tapadora	PLT
plata	PLA
suport	SOP
tassa	TAS

### **Ceràmica a torn:**

#### Ceràmica grega

Alabastró	ALA
Àmfora	AMF
Aryballos	ARY
Hydria	HYD
Kalathos	KAL
kratera calze	KCA
kratera campana	KCP
krateracolumnes	KCO
kratera volutes	KVO
kylix	KYL
lebes	LEB
lekythos	LEK
oinochoe	OIN
pelike	PEL
skiphos	SKI
stamnos	STA
ungüentari bulb	UBU
ungüentari fusiforme	UFU
ungüentari	UGU

#### Ceràmica clàssica, medieval i moderna

abeurador	ABE
ampolla	AMP
bací	BAC
barral	BLN
bol	BOL
canalobre	CAN
cassola	CSS
cassola patina cendrosa	CSC
càntir	CAT
catúfol	CAF
colador	COL
copa	COP
cossi	COS
cremaperfums	CRP
cubell	CUB

escalfeta	ESF
escudella	ESC
escudella d'orelletes	EOR
fogó	FOG
formes amb abocador	FAB
formes obertes	FOB
formes tancades	FTA
forma indeterminada	FIN
fruiter	FRU
gerra	GER
gerreta	GET
gerro	GRR
gibrell	GIB
got	GOT
greixonera	GRE
guardiola	GUA
llàntia cassola i bec pessigat	LCB
llàntia peu alt	LPA
llàntia piquera	LPI
llumanera	LLU
menjadora	MEN
mesura	MES
morter	MOR
motlle	MOT
motlle sigillata	MSG
olla	OLL
olla patina cendrosa	OPC
orsa	ORS
pàtera	PTT
plat	PAT
plat d'ala	PDA
plat/tapadora	PTA
plat/tapadora vora fumada	PTF
plata	PLA
plat tallador	PTL
poal	POA
pot	POT
pot de farmàcia	PFA
rentamans	REN
safata	SAF
saler	SLR
salsera	SAL
servidora	SEV
setrill	SET
sitra	SIT
suport	SOP
suport d'anell	SAN
suport rodet	SRD
tallador	TAL
tapadora	TAP

tassa	TAS
tenalla	TEN
test	TES
tinter	TIN
tupí	TUP
urna	URN
xocolatera	XOC

**Material ceràmic no recipient (codi classificació 15000):**

artefacte no definit	AND
bola	BLA
cilindres de forn	CFO
cuny de forn	CYF
dena	DEN
figura antropomorfa	FAN
figura zoomorfa	FZM
fragment d'argila indet.	FAI
fussaiola	FUS
joguina	JOG
màscara	MAS
pes de teler circular	PTC
pes de teler oval	PTO
pes de teler rectangular	PTR
pes de teler indeterminat	PTI
pes de teler troncocònic	PTT
pipes	PIP
placa	PLC
placa foradada	PFD
rodet	ROD
tres peus terrisser	TPT
disc circular terrisser	DCT
suport llar de foc	SLF
peça circular	PC
peça circular foradada	PCF

**4. TÈCNICA**

a mà	MA
a torn	TO
a torn lent	TL
a motlle	MO
motlle cistelleria	MC
ensamblada	EN
indeterminada	IN

**5. DECORACIÓ**

acanalada	AC
aiguada	AG
aplicació	AL
aplicació metàl·lica	AM
aplicació pasta blanca	AB
aplicació pasta roja	AR
aplicació pedres	AP
baquetons	BA
barbotina	BB
bigoti	BI
botons	BO
calada	CA
cordons digitacions	CD
cordons incisió	CI
cordons impressió	CM
cordons llisos	CL
cordons pessigats	CP
ditada	DI
esgrafiada	ES
excisa	EX
impresa canya/os	IO
impresa cardial	IC
impresa cistelleria	IL
impresa digitada	ID
impresa espàtula	IE
impresa estampillada	IS
impresa pinta	IP
impresa punxó	IX
impresa puntillada	IA
impresa raspatllada	IR
impresa teixit	IT
impresa ungulada	IU
impresió fent incisió	IM
impressions diverses	IF
incisa	IN
incisa pintada	NP
llengüeta	LL
mamellons	MA
mangra	MG
motlle	MO
mugró	MU
ondulació en vora	OV
perforada	PF
pessigada	PE
pintada	PI
pintada blanca	PB
pintada negra	PN
pintada roja	PR
pintada roig-marronós	PM

polícroma	PP
pseudoexcisa	PS
rodeta	RO
vernís roig	VR

## 6. PASTA

grollera oxidada	GO
grollera reduïda	GR
grollera mixta	GM
acurada oxidada	AO
acurada reduïda	AR
acurada mixta	AM
acurada bescuitada	AB
grollera bescuitada	GB
bescuitada	BE
caolinítica	CA

## 7. ACABATS

allisat	AL
allisat amb fang	AF
arenós	AR
brunyit	BR
encastació de fang	EF
engalbat	EN
esmaltat	EM
espatulat	ES
estriat	ET
marques terrisser	MT
pàtina cendrosa	PC
pentinada	PE
pintat	PI
rugós	RU
<i>strice</i>	ST
vernissat	VE
vidrat	VI

## METALL

### 1. CLASSIFICACIÓ

20000	indeterminat
20001	bronze
20002	ferro
20003	plata
20004	or
20005	plom
20006	aleacions diverses
20007	altres metalls
20008	coure

### 2. FORMA

agulla	AGU
agulla de cap	AGC
alabarda	ALB
àncora	ANC
anell	ANL
anella	ANE
arracada	ARR
arreus de cavall	ARC
artefacte indeterminat	ATI
ast	AST
bala	BAL
barra	BRR
bola/boleta	BLT
bomba	BOM
botó	BOT
braçalet	BRA
braser	BRS
cadena	CAD
clau	CLA
dena	DEN
destral	DRT
diadema	DMA
didal	DID
elements de carro	ECR
elements religiosos	ERE
enformador	ENF
escarpa	EPA
escòria	ESR
escultura	ESC
escut	EST
espasa	ESP
falcata	FAL
fíbula indeterminada	FBI

fíbula anular	FAN
fíbula d'apèndix caudal	FAC
fíbula de bucle	FBU
fíbula de naveta	FNA
fíbulade pivot	FPV
fíbula doble ressort	FDR
fíbula indígena de colze	FIC
fíbula de peu alt	FPA
figura antropomorfa	FAN
figura zoomorfa	FZM
fil/frag. riscle/anell/braçalet	FFR
frontissa	FTS
ganivet	GNV
gerra	GER
globelet	GOB
llingot	LIN
mirall	MRL
moneda	MON
pectoral	PEC
penjant	PJA
pinces	PNC
placa	PLC
pondius	PON
punta fletxa	PFL
punta llança/javelina	PLJ
punxó	PNX
punyal	PNY
serra	SER
sivella	SIV
vas	VAS
xinxeta	XIN

### 3. TÈCNICA

forja	FJ
fosa	FS
cisellar	CS
repussar	RP
calat	CL

# VIDRE

## 1. CLASSIFICACIÓ

30000	vidre
30001	pastà vítreà
30002	cristall
30003	escòria

## 2. DEFINICIÓ DEL FRAGMENT

sense forma	SF
sense definir	SD
perfil sencer	PS
vora	VO
nansa	NA
arrencament de nansa	AN
coll	CO
carena	CR
llavi	LL
fons	FO
peu	PE
pivot	PI
bec	BE
pom/agafador	AG
escòria	ER
boca	BO

## 3. FORMA

fragment no definit	VIN
ampolla	AMP
amforisc	VAF
barreta	BAR
bol	BOL
camafeu	VCS
copa	COP
dena	DEN
element construcció	VEC
element d'ús funerari	VEF
element d'ús personal	VEP
flascons	VFL
gerra	GER
plat	PAT
plata	PLA
setrill	SET
ungüentari	UGU
vas	VAS

## 4. TÈCNICA

realització no definida	ND
vidre-mosaic	VM
motlle decorat	MD
motlle baix relleu	MB
motlle volum rodó	MR
poliment	VL
tallat	VT
gravat	VG
amb aplicacions	VA
fondi d'or	VO
pintat	VP
bufat	VG



# MATERIAL LÍTIC

## 1. CLASSIFICACIÓ

40000	indeterminat	anell	ANE
40001	sílex	artefacte indeterminat	ATI
40002	quars	artefacte no definit	ATD
40003	jaspi	baix relleu	BAR
40004	granit	bala	BAL
40005	arenisca	bola	BLA
40006	volcànic	braçalet	BRA
40007	micaesquistos	braçalet d'arquer	BÇA
40008	caliça	cassoleta	CTA
40009	marbre	dena	DEN
40010	alabastre	enformador	ENF
40011	conglomerat	escultura	ESC
40012	travertí	figura zoomorfa	FZM
40013	pissarra	figura antropomorfa	FAN
40014	pedres precioses	gresol	GES
40015	minerals	inscripció	INS
40016	fòssils	mà de molí	MMO
40017	rierencs	molí barquiforme	MBA
40018	calcària	molí (roda)	MOL
		morter	MOR
		motlle de fundició	MFU
		peça circular foradada	PCF
		peça circular no perforada	PCN
		pedestal	PED
		penjant	PJA
		placa	PLC
		placa decorada	PDC
		placa foradada	PFD
		punyal	PNY
		sarcòfag	SAR

## 2. FORMA

pedra tallada no retocada ascla	ASC
pedra tallada no retocada fulla	FLL
pedra tallada no retocada rebuig	REB
nucli fragmentat	FNU
nucli amb còrtex	NCO
nucli sense còrtex	NSC
pedra retocada perforador	PFD
pedra retocada gratador	GRA
pedra retocada rascadora	RAS
pedra retocada làmina de dors	LDO
pedra retocada làmina retocada	LRE
pedra retocada punta de dors	PDO
pedra retocada punta (retoc simple)	PUN
pedra retocada geomètric	GEO
pedra retocada denticulat	DNT
pedra retocada truncadura	TRU
pedra retocada punta de fletxa	PFL
pedra retocada osca	OSC
pedra polida cisell	CIS
pedra polida destal	DTA
allisador	ALS
àncora	ANC

# MATERIALS CONSTRUCCIÓ

## 1. CLASSIFICACIÓ

50000	alabastre
50001	arenisca
50002	elements ceràmics
50003	estuc/arrebossat
50004	fusta
50005	ímbrex
50006	indeterminat
50007	maó
50008	marbre
50009	morter
50010	mosaic
50011	tessel·les
50012	opus signinum
50013	pintura/estuc pintat
50014	rajoles
50015	tegula
50016	tegula “mammata”
50017	tegula de suports
50018	terracotes
50019	tovots/tapial
50020	cornisa
50021	columna
50022	capitell
50023	carreu
50024	antefix
50025	canonada
50026	gàrgola
50027	tubuli
50028	teula vidrada
50029	teula
50030	rajola blanca i blava (XVI)
50031	rajola blanca i blava moderna (XVII-XVIII)
50032	rajola polícroma (XVIII- XIX)
50033	rajola polícroma anterior (XVIII)
50034	rajola blanca i blava anterior (XVIII)
50035	canaló
50036	motllura
50037	rajola vidrada
50038	totxana

## MATÈRIA ORGÀNICA

### 1. CLASSIFICACIÓ

60000	matèria orgànica general
60001	os
60002	ivori
60003	closca
60004	fusta treballada
60005	teixit
60006	cuïro
60007	vegetals
60008	paper
60050	restes antropològiques
60051	macrofauna
60052	microfauna
60053	fauna aquàtica
60054	malacofauna
60055	fusta no treballada
60056	carbó
60057	granes
60058	fauna terrestre no definida

### 2. FORMA

agulla	AGU
agulla de cap agulla o punxó	AGC
ampolla	AMP
anell	ANE
aplic	APL
artefacte d'os/petxina/ibori	OPI
artefacte no definit	AND
beiana	BEI
bossa	BSA
botó	BOT
braçalet	BRA
caixa	CXA
calçat	CÇA
cistell	CTL
cistelleria	CIS
corda	CDA
corn tallat	COT
cullera	CUL
cullereta tocador	CUT
dau	DAU
dena	DEN
dent decorada	DTD
dent perforada	DTP

diari	DIA
enformador	ENF
espàtula	EPT
falange decorada	FLD
figura antropomorfa	FAN
figura zoomorfa	FZM
fitxa de joc	FIJ
frontissa	FTS
fus	FUS
fusta frag. indet.	FFI
fusta construcció naval	FCN
fusta construcció	FCO
ganxet	GAN
mànec	MEC
marcador	MCD
penjant	PJA
petxina frag. polida	POP
pinta	PNT
polidor	PUL
punta fletxa	PFL
punxó	PNX
punyal	PNY
raspall	RAS
resquill apuntat	RQA
sabates	SAB
tapadora	TAP
teixit	TXI
ullal porc senglar tallat	UPS

### 3. TÈCNICA

matèria prima sense modificar	MPS
matèria prima en procés de fabricació	MPF
matèria prima modificada	MPM

## **MOSTRES PER A ANÀLISIS**

70000	terra
70001	morter
70002	pedra
70003	metall
70004	carbó (anàlisi antracològica)
70005	pol·len
70006	granes
70007	llavors
70008	carbó (C14)

-

UE	Dif.	Frag	Códi	Defin.	Forma	Tècnica	Pasta	Dec_I	Dec_E	cabats	abats	Crono.	Observacions
11	1	1	14200	VO	ESC	TO	AO			VI	VI		
11	2	1	14003	VO	GIB	TO	AO			VI			vidrat marró
11	3	1	14250	FO		TO	AO				VI		
11	4	1	14002	NA		TO	AO						
11	5	1	14102	FO		TO	AO						
11	6	1	14003	NA		TO	AO				VI		vidrat melat
11	7	1	14250	SF		TO	AO				VI		
11	8	1	14103	SF		TO	AO				VI		vidrat verd
11	9	1	14103	SF		TO	AO			VI			vidrat verd
11	10	1	14102	SF		TO	AO						
11	11	1	14102	SF		TO	AO						
11	12	1	14103	SF		TO	AO			VI	PC		vidrat verd
11	13	1	14002	SF		TO	AO						



## **ANNEX 4**

---

### **PLANIMETRIA**

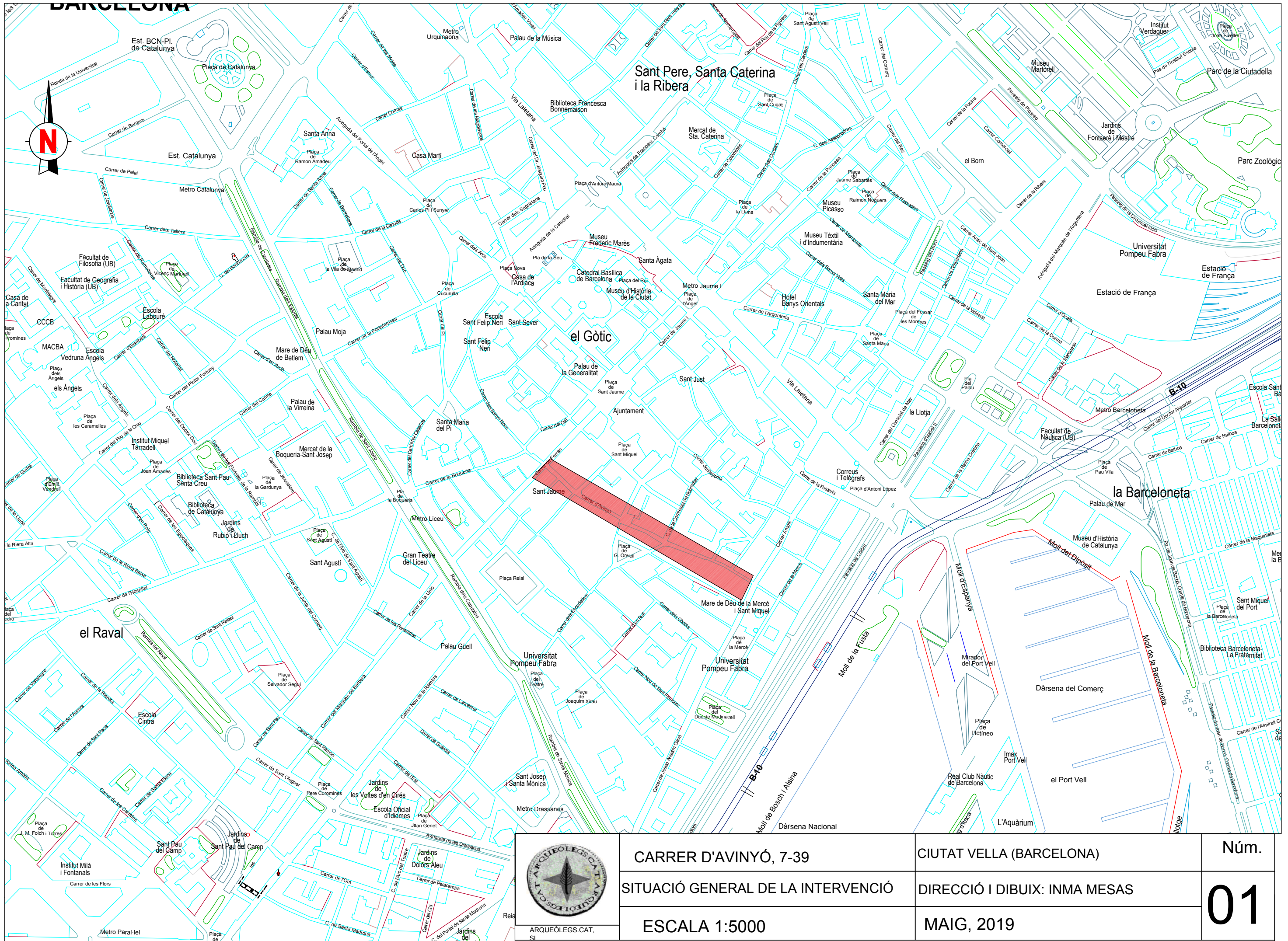




## **Annex 4 Planimetria**

- 1.- Situació de la intervenció. Esc.: 1:5000
- 2.- Situació dels embornals 1 a 9, i de la rasa entre els embornals 6 i 7.  
Esc.: 1:250
- 3.- Situació dels embornals 10 a 18. Esc.: 1:250
- 4.- Situació dels embornals 19 a 25. Esc.: 1:250
- 5.- Situació dels embornals 26 a 31. Esc.: 1:250
- 6.- Planta i secció final de l'embornal 17. Esc.: 1:20
- 7.- Planta i secció final dels embornals 14 i 22. Esc.: 1:20



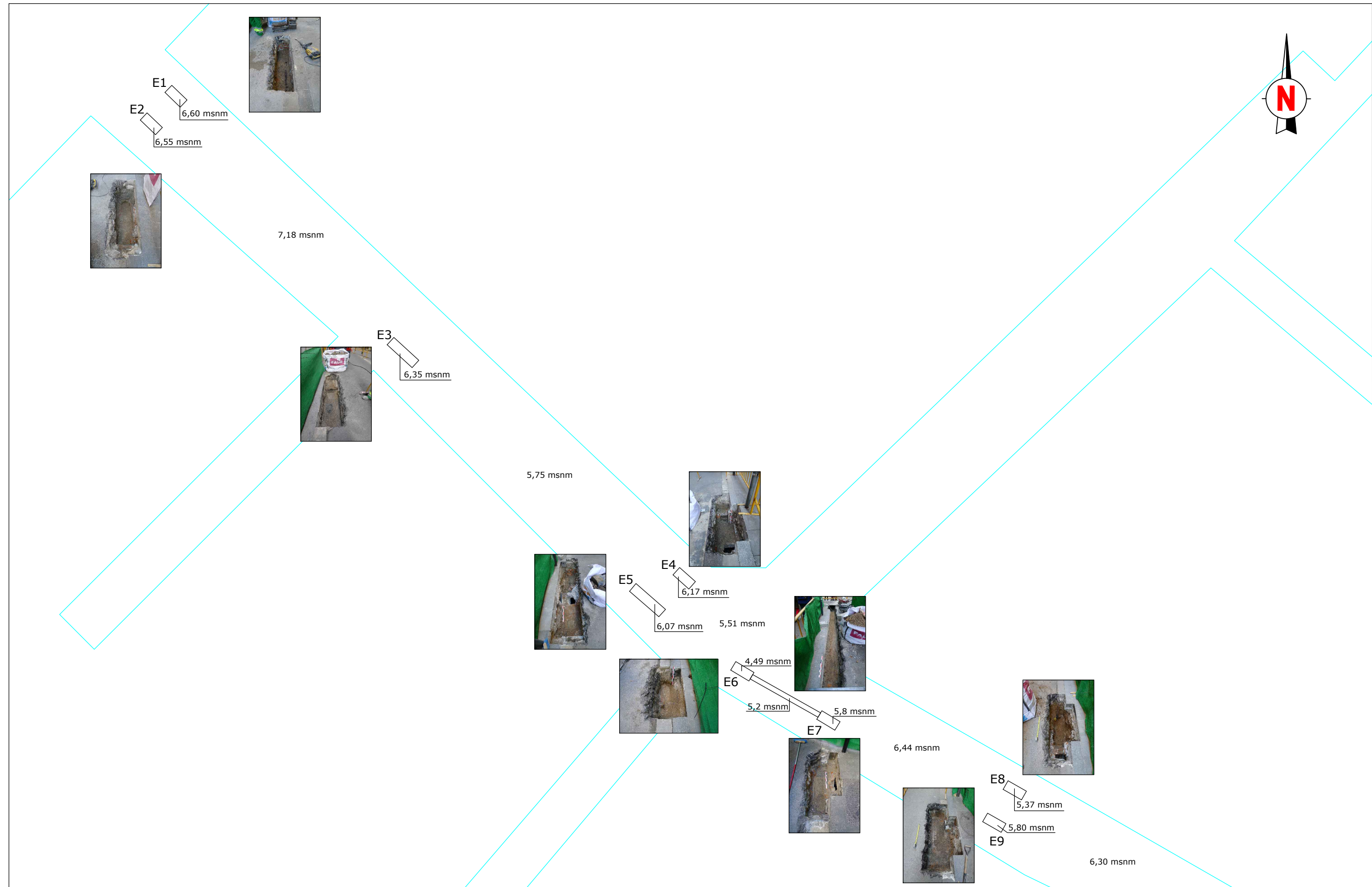
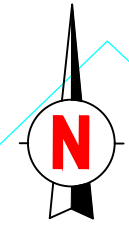


**CARRER D'AVINYÓ, 7-39**  
 SITUACIÓ GENERAL DE LA INTERVENCIÓ  
 ESCALA 1:5000

CIUTAT VELLA (BARCELONA)  
 DIRECCIÓ I DIBUIX: INMA MESAS  
 MAIG, 2019

Núm.  
**01**

ARQUEÒLEGS.CAT,  
 SL



ARQUEÒLEGS.CAT, SL

CARRER D'AVINYÓ, 7-39

SITUACIÓ DELS EMBORNALS 1 a 9, I DE LA RASA ENTRE ELS EMBORNALS 6 i 7

ESCALA 1:250

CIUTAT VELLA (BARCELONA)

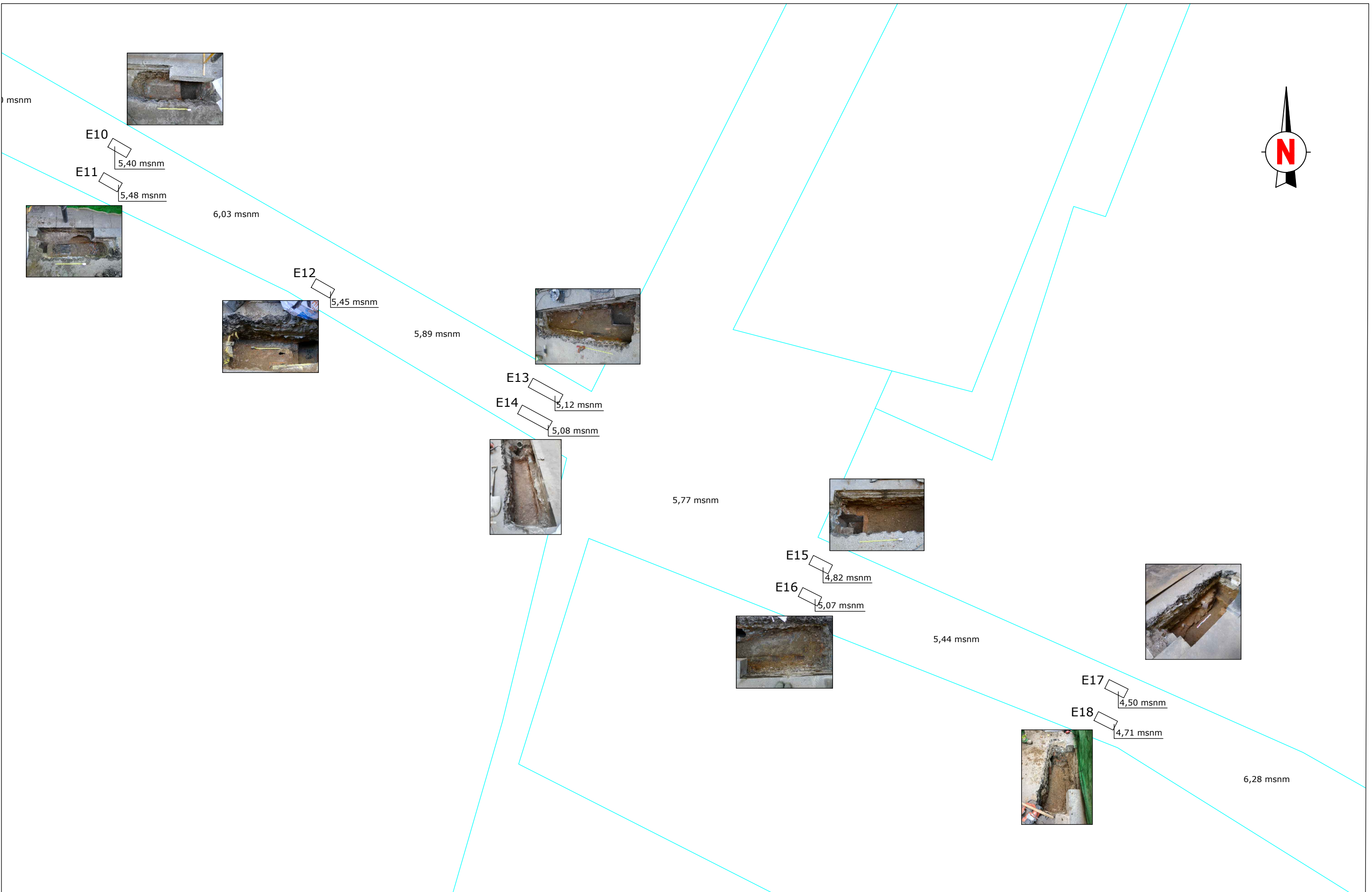
DIRECCIÓ I DIBUIX: INMA MESAS

MAIG 2019

Núm.

02





ARQUEÒLEGS.CAT, SL

CARRER D'AVINYÓ, 7-39

SITUACIÓ DELS EMBORNALS 10 a 18

ESCALA 1:250

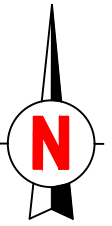
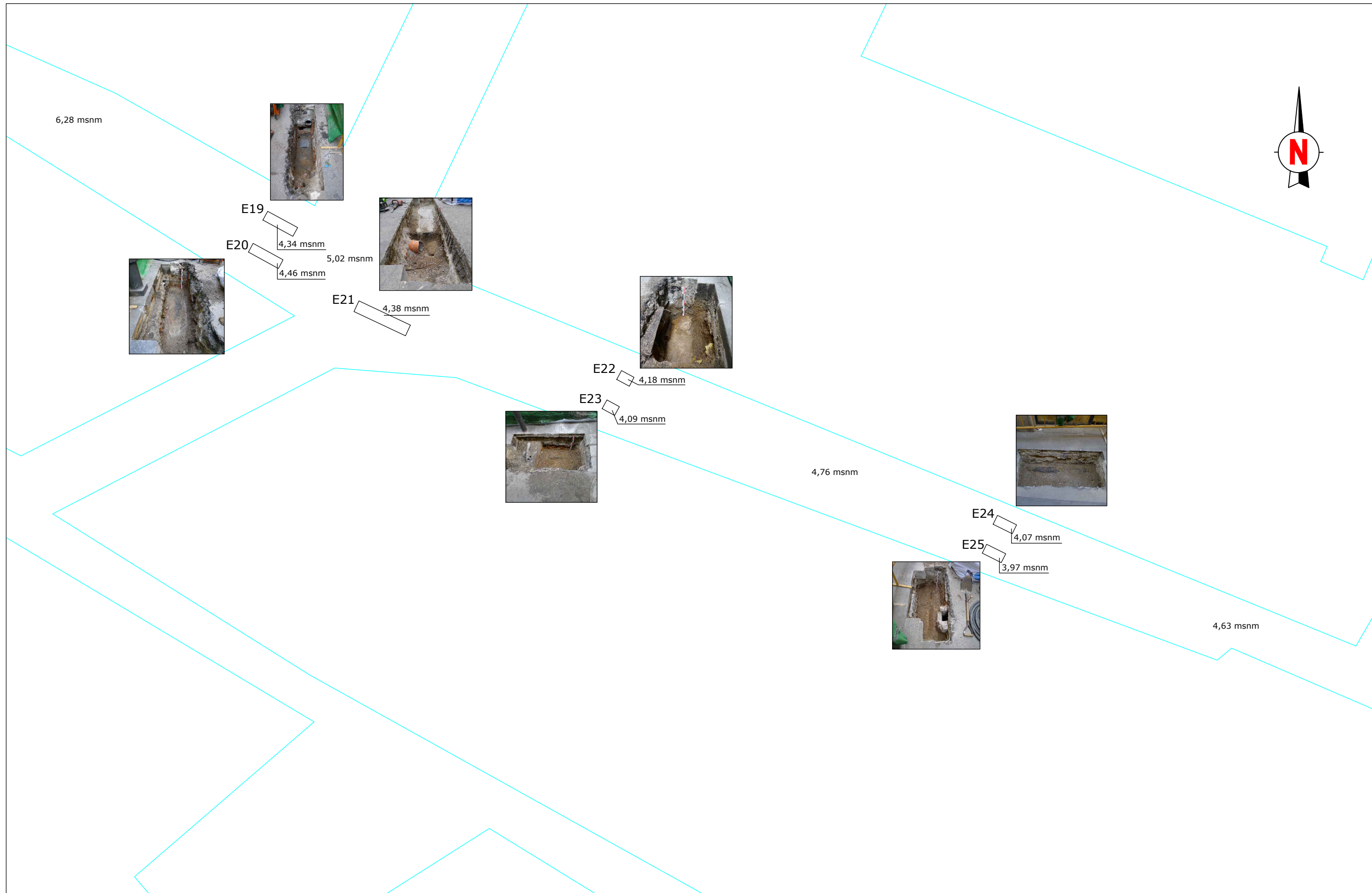
CIUTAT VELLA (BARCELONA)

DIRECCIÓ I DIBUIX: INMA MESAS

MAIG, 2019

Núm.

03



ARQUEÒLEGS.CAT, SL

CARRER D'AVINYÓ, 7-39

SITUACIÓ DELS EMBORNALS 19 a 25

ESCALA 1:250

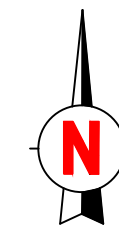
CIUTAT VELLA (BARCELONA)

DIRECCIÓ I DIBUIX: INMA MESAS

MAIG, 2019

Núm.

**04**



4,63 msnm



E26

3,99 msnm

E27

4,02 msnm



4,47 msnm



E28

3,79 msnm

E29

3,81 msnm



4,15 msnm



E30

3,50 msnm

E31

3,40 msnm



ARQUEÒLEGS.CAT, SL

CARRER D'AVINYÓ, 7-39

SITUACIÓ DELS EMBORNALS 26 a 31

ESCALA 1:250

CIUTAT VELLA (BARCELONA)

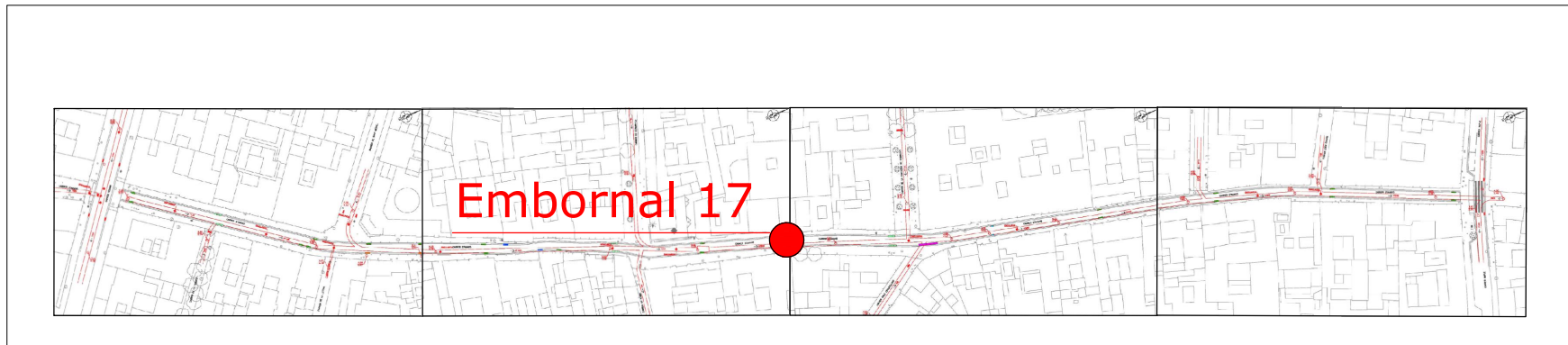
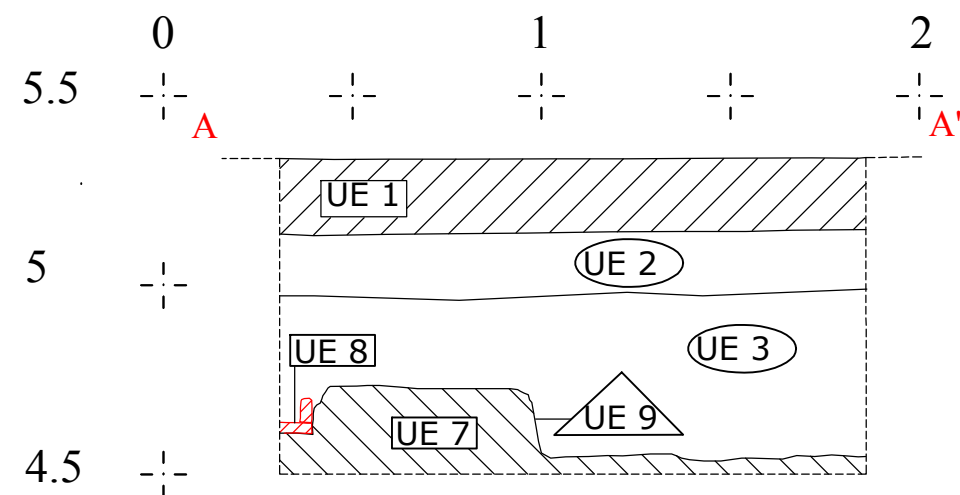
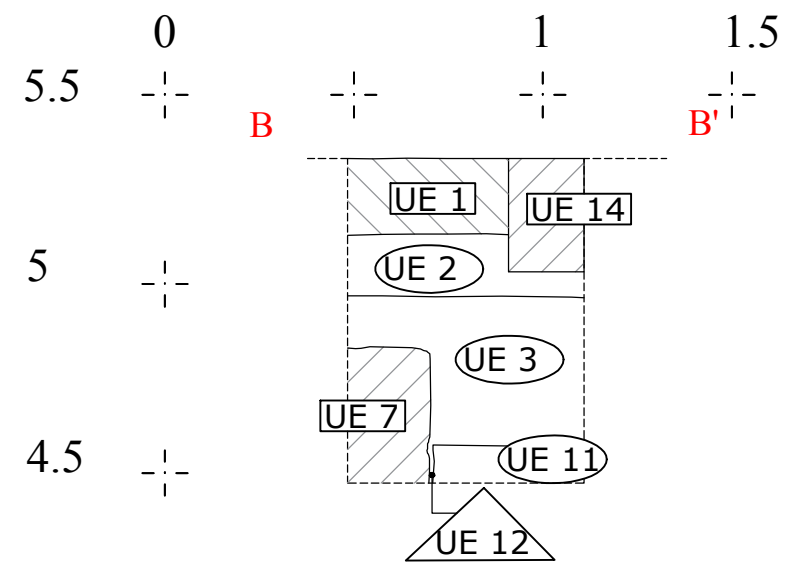
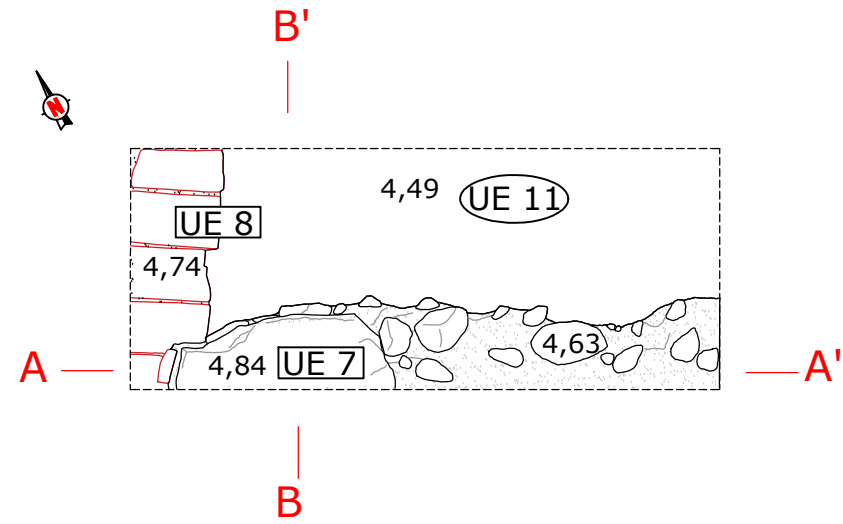
DIRECCIÓ I DIBUIX: INMA MESAS


MAIG, 2019

Núm.

05

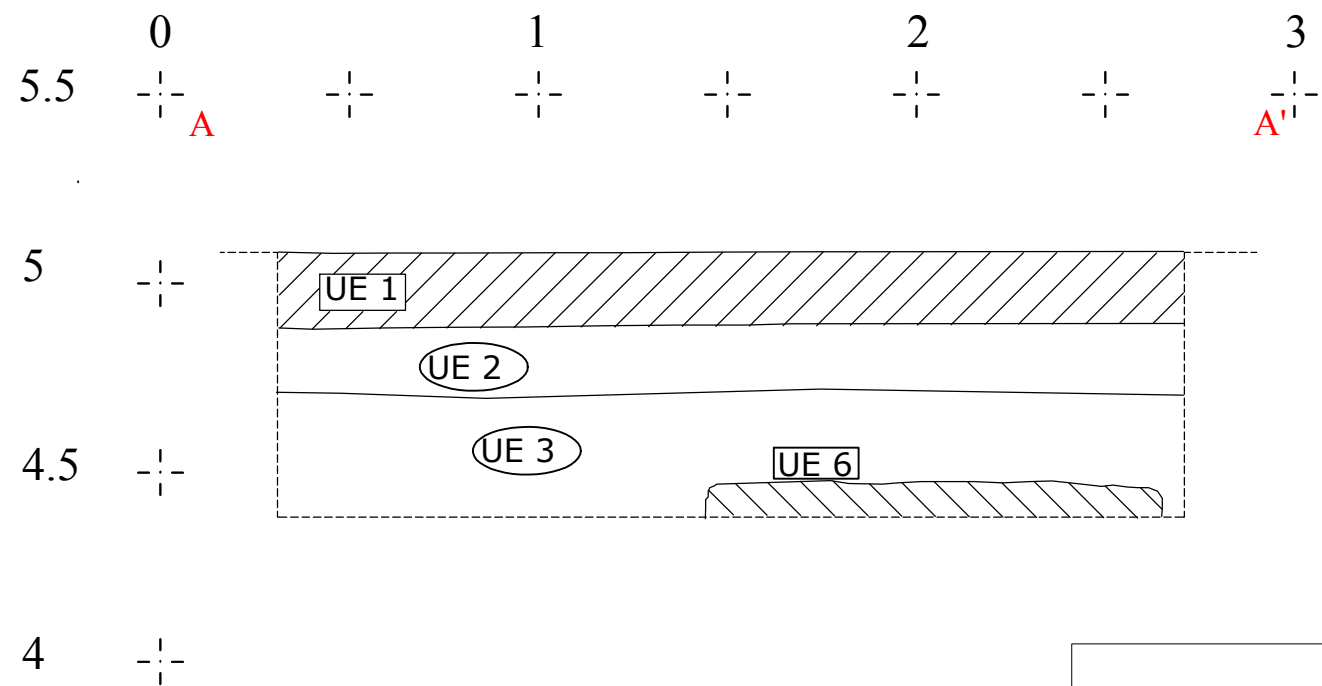
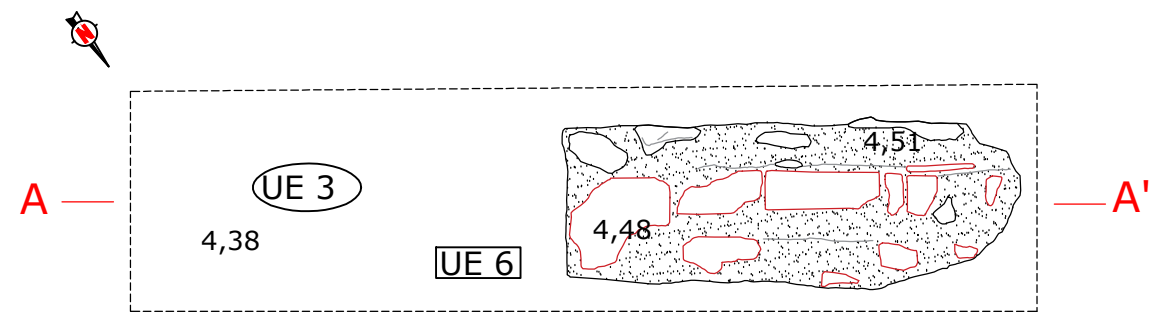
# Embornal 17



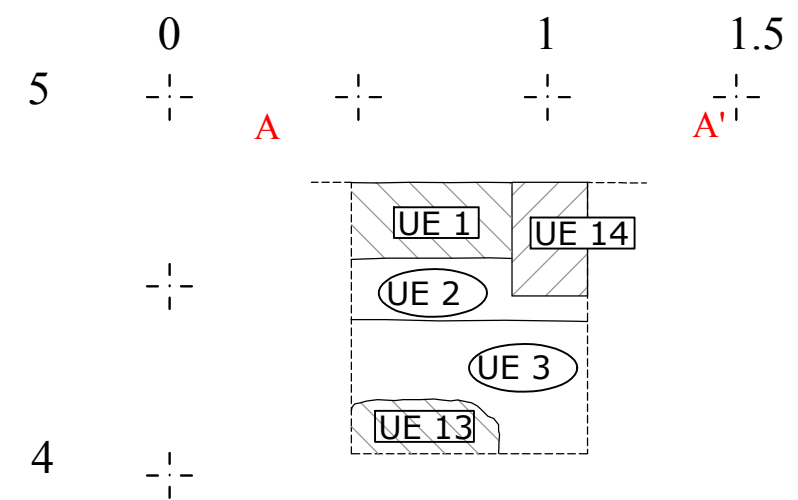
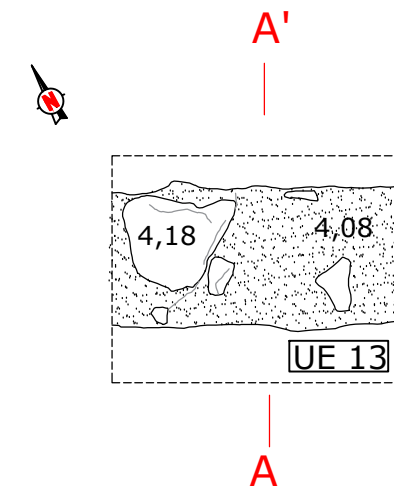
 ARQUEÒLEGS.CAT, SL	CARRER D'AVINYÓ, 7-39	CIUTAT VELLA (BARCELONA)	Núm.
	PLANTA I SECCIÓ FINAL DE L'EMBORNAL 17	DIRECCIÓ I DIBUIX: INMA MESAS	06
	ESCALA 1:20	MAIG, 2019	



## Embornal 14



## Embornal 22



ARQUEÒLEGS.CAT, SL

CARRER D'AVINYÓ, 7-39

PLANTA I SECCIÓ FINAL DELS EMBORNALS 14 I 22

ESCALA 1:20

CIUTAT VELLA (BARCELONA)

DIRECCIÓ I DIBUIX: INMA MESAS

MAIG, 2019

Núm.

07